

IES NOU (CÀRCER)

El solar disponible està emplaçat en el límit del terme municipal de Càrcer, confrontant amb el terme d'Alcàntera de Xúquer.

Els nuclis urbans i els termes de les dos poblacions són dividits per l'avinguda Riu Xúquer. Per això i per les característiques d'accessibilitat de l'àmplia avinguda Ronda Nord, l'accés principal a l'institut s'ha projectat en la cantonada de confluència de les dos avingudes.

L'edifici, conjunt de parts diferenciades, adopta forma de L amb el vèrtex en l'encontre d'avingudes i municipis.

L'accés principal és destacat per trobar-se en un nuc principal entre Càrcer i Alcàntera de Xúquer.

La disposició de l'edifici en este angle del solar permet satisfer tres objectius generals: assolada dels patis, ordenació de la ciutat i control de les perspectives mitjanes i llunyanes.

L'ordenació en planta projectada permet la màxima assolada de patis i pistes, que queden situats al S del solar.

La implantació de l'edifici en forma de L sobre les avingudes perimetrals, ajustant les façanes a l'alineació en vigor, permet una lectura ordenada dels carrers, conforma una cantonada rellevant en la conjunció dels dos nuclis urbans i possibilita un esponjament de l'entorn immediat de Càrcer, situant els espais lliures de l'institut al costat de la trama urbana ja consolidada.

Les perspectives llunyanes que oferix el solar, en el límit urbà entre Càrcer i Alcàntera de Xúquer, des del costat oposat de la vall, han motivat el disseny ordenat, longitudinal i de menor alçària possible, que permeta una lectura de la ciutat neta de la fragmentació desordenada dels límits urbans. Els materials de la façana projectats al N i E potenciaran estos efectes.

El solar disponible se emplaza en el borde del término municipal de Càrcer, colindante al término municipal de Alcàntera de Xúquer.

Los cascos urbanos de estas dos poblaciones y sus términos quedan divididos por la Avda. Riu Xúquer. Por ello y por las características de accesibilidad de la amplia Avda. Ronda Norte, se ha proyectado el acceso principal al Instituto en la esquina, confluencia de las dos avenidas.

El edificio, conjunto de partes diferenciadas, adopta forma de L con el vértice en el encuentro de avenidas y municipios.

El acceso principal se enfatiza al ubicarse en un nudo principal entre Càrcer y Alcàntera de Xúquer.

La disposición del edificio en éste ángulo del solar permite satisfacer tres objetivos generales: soleamiento de patios, ordenación de la ciudad y control de las perspectivas medias y lejanas.

La ordenación en planta proyectada permite el máximo soleamiento de patios y pistas, quedando estos situados al S del solar.

La implantación del edificio en forma de L sobre las avenidas perimetrales, ajustando las fachadas a la alineación en vigor, permite una lectura ordenada de las calles, establece formalmente una esquina importante en el conjunto de los dos cascos urbanos y posibilita un esponjamiento del entorno inmediato de Càrcer, al situar los espacios libres del Instituto junto a la trama urbana ya consolidada.

Las perspectivas lejanas que ofrece el solar, en el borde urbano de Càrcer y Alcàntera de Xúquer, desde el lado opuesto del valle, han motivado el diseño ordenado, longitudinal y de menor altura posible, que permita una lectura de la ciudad limpia de la fragmentación desordenada de los bordes urbanos. Los materiales de fachada proyectados al N y E potenciarán estos efectos.

- Alçat Sud
- Alzado Sur



- Alçat Oest
- Alzado Oeste



Tipus de centre:

16 Unitats d'Educació Secundària Obligatòria / 4 Unitats de Batxillerat / Menjador / Vivenda del conserge

Situació:

Càrcer (VALÈNCIA)

Arquitecte:

Manuel Martínez Rey

Arquitecte tècnic:

Ramon Cuevas Renau

Empresa Constructora:

NECSO ENTRECANALES CUBIERTAS, S.A.

Pressupost

4.054302,34 €

Tipus de centro:

16 Uds. de Educación Secundaria Obligatoria / 4 ud. Bachillerato / Comedor / Vivienda del conserje

Situación:

Càrcer (VALENCIA)

Arquitecto:

Manuel Martínez Rey

Arquitecto Técnico:

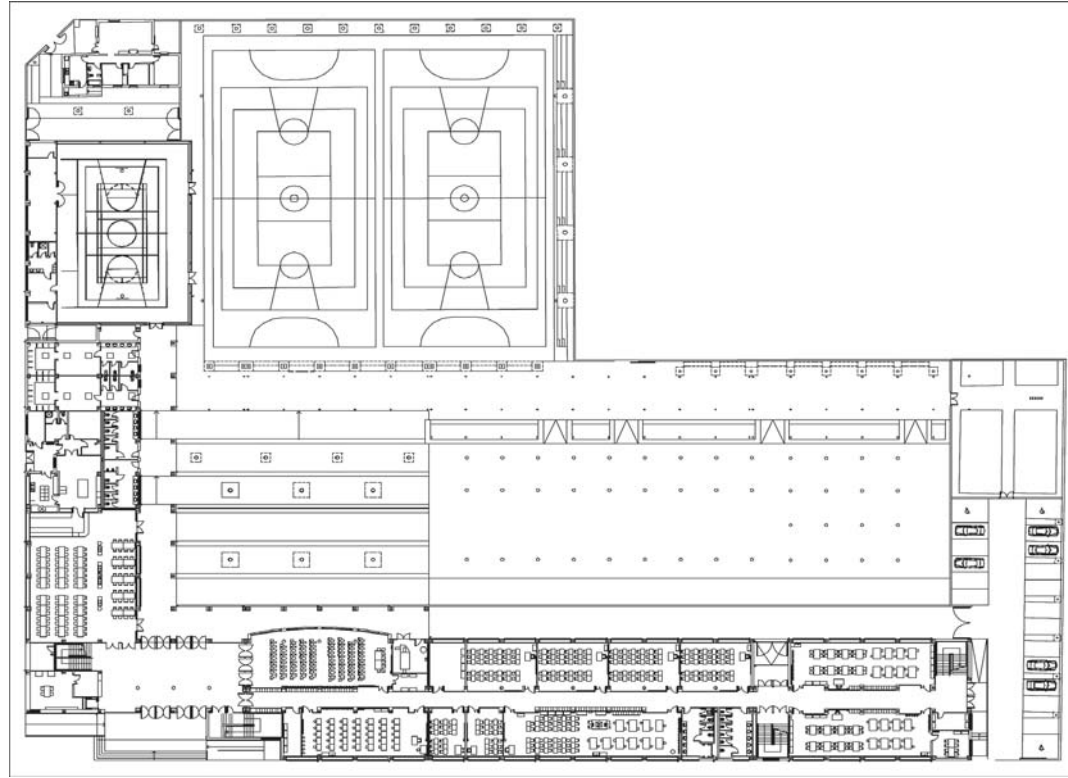
Ramon Cuevas Renau

Empresa Constructora:

NECSO ENTRECANALES CUBIERTAS, S.A.

Presupuesto:

4.054302,34 €



■ Planta General
 ■ Planta General



■ Alçat Nord
 ■ Alzado Norte

■ Alçat Est
 ■ Alzado Este

